

# COMUNE DI BARANO D'ISCHIA

CITTÀ METROPOLITANA DI NAPOLI

*Stazione di cura ,soggiorno e turismo*

*Ufficio Tecnico*

*Settore lavori pubblici, demanio, edilizia privata ed urbanistica*

*PROGRAMA OBC – OSSIGENO BENE COMUNE – BARANO D' ISCHIA*  
*// Progetto di fattibilità tecnica-economica //*  
*Deliberazione del Sindaco Metropolitano di Napoli n. 73 del 20/03/2019*

## 1. INTRODUZIONE

Scopo del presente progetto è quello di migliorare la qualità della vita, rigenerare la qualità biologica e depurare il territorio mediante interventi mirati volti a contrastare la produzione di CO2 attraverso l' incremento del verde cittadino. Invero, gli interventi saranno realizzati in prossimità delle aree maggiormente urbanizzate, dove più alta è la produzione di anidride carbonica e, quindi, maggiormente si avverte l' esigenza di un' azione di contrasto ai gas responsabili dei cambiamenti climatici. Aree quali, a titolo meramente esemplificativo, aree di parcheggio, aree ove più forte è la concentrazione di uffici ed attività commerciali, aree ludiche e via dicendo.

Il progetto muove dalla consapevolezza che la salvaguardia degli spazi verdi esistenti e la creazione di nuove aree debbano rappresentare un obiettivo fondamentale da perseguire, in funzione del fatto che l' ambiente ed il paesaggio rappresentano valori inestimabili, anche in prospettiva dello sviluppo turistico oltre che di una migliore vivibilità. Tra l' altro la tutela del verde, attraverso l' incremento e la salvaguardia del patrimonio arboreo, rappresenta, altresì, primario strumento di mitigazione del rischio di fenomeni idrogeologici.

Il Comune di Barano d' Ischia, ben consapevole della rilevanza di tali tematiche, tra l' altro, si è dotato di un apposito Regolamento del verde urbano pubblico e privato, adottato con Delibera del Consiglio comunale n. 5 del 08/03/2017.

## 2. INTERVENTI IN PROGRAMMA

Vari sono gli interventi a realizzarsi per il perseguimento delle finalità di cui sopra. In primo luogo tali interventi consistono nella piantumazione di nuovi alberi nei siti ove è già presente altra vegetazione la quale, tuttavia, allo stato è morente o già disseccata. Gli interventi in parola saranno preceduti dalla rimozione della vegetazione preesistente. La scelta della “ nuova ” vegetazione da collocare in tali siti terrà conto delle cause che hanno condotto al disseccamento degli alberi esistenti, dimodoché vengano privilegiate specie immuni da tali cause.

Emblematico, ad esempio, è il caso della Pineta di Fiaiano (uno dei più importanti “ polmoni verdi ” di tutto il territorio isolano) e dell' area antistante il cimitero comunale, ove si sta registrando una vera e propria emergenza fitosanitaria che sta portando al repentino deperimento delle conifere. Qui è opportuno procedere alla piantumazione di specie arboree in grado di resistere ai parassiti che hanno cagionato il detto deperimento.

In determinati periodi dell' anno, inoltre, sul territorio comunale si riscontra una massiccia infestazione di “ *Galerucella Luteola* ” , un coleottero che attacca gli alberi di olmo campestre (conosciuto anche come olmo selvatico) causandone la defogliazione e, talvolta, il disseccamento. Trattasi di insetti di per sé innocui, perché non pungono e non trasmettono malattie, ma la cui presenza reca fastidio all' uomo, in quanto si introduce nelle abitazioni.

Ulteriore problematica riscontrata è l' infestazione di un parassita denominato “ *Cinipide Galligeno* ” il quale colpisce i castagneti, determinando anche in questo caso diffusi disseccamenti.

In secondo luogo gli interventi da farsi consistono nella realizzazione di spazi verdi *ex novo* in prossimità di aree a forte urbanizzazione e quindi più esposte al

“ rischio CO2” , come aree di parcheggio o lungo le strade maggiormente frequentate e trafficate.

Ulteriore intervento consiste nel realizzare azioni tese alla salvaguardia ed alla conservazione del patrimonio arboreo esistente. Per quanto concerne, ad esempio, la citata infestazione dei castagneti da parte del “ *Cinipide Galligeno*” un’ utile azione di contrasto è rappresentata dall’ utilizzo dell’ antagonista specifico “ *Torymus sinesis*” .

### **3. SPECIE ARBOREE DA IMPIANTARE**

La scelta delle specie arboree da piantumare è orientata dai seguenti criteri:

- resistenza a parassiti;
- adattabilità alle caratteristiche climatiche del luogo;
- assenza di caratteri specifici indesiderati quali tendenza a sviluppare radici superficiali; frutti pesanti, velenosi maleodoranti e/o imbrattanti;

Pertanto, sulla base dei detti criteri si individuano le seguenti specie da impiantare:

- Pino d’ Aleppo;
- Pino domestico;
- Pinus pinaster;
- Leccio;
- Roverella;
- Carpino nero;
- Quercia;
- Corbezzolo;
- Orniello;
- Acero napoletano;
- Cipresso nero;
- Mirto;
- Alloro;
- Lentisco.

## 4. SITI E TIPOLOGIA DEGLI INTERVENTI

Gli interventi saranno realizzati nelle seguenti aree del territorio comunale:

- PIAZZETTA DI FIAIANO E VICINA PINETA



**Inquadramento area ed interventi da realizzare:** trattasi di aree con grande afflusso di pubblico, in particolare la Pineta, ove insistono attività ludiche molto frequentate, specialmente da bambini/giovani. L' area della Pineta presenta numerosi pini marittimi morenti o disseccati, per cui si prevede il taglio delle alberature non più recuperabili e la piantumazione di nuove specie immuni dagli agenti patogeni che hanno causato il deperimento. Per quanto concerne la Piazzetta, si prevede l' installazione di nuove alberature.

---

- PIAZZA SAN ROCCO



**Inquadramento area ed interventi da realizzare:** trattasi di uno dei principali centri economici del Comune, stante la presenza di numerose attività commerciali, due edifici di culto, ufficio postale e banca, ragion per cui notevole è l' afflusso di persone in quest' area. La circostanza per cui l' area interessata è attraversata da un' importante arteria viaria (l' unica) che collega la parte meridionale dell' Isola con la parte alta, fa sì che vi sia un intenso traffico, con conseguente necessità di mitigare le emissioni di CO2 con la creazione di nuove aree verdi e il rafforzamento di quelle esistenti. Gli interventi a realizzarsi, pertanto, consistono nella

sostituzione della vegetazione già esistente ma ormai compromessa, nonché nella realizzazione di nuove aiuole e nuove alberature.

---

- PIAZZA DI TESTACCIO (PIAZZA MAR DEL PLATA)



Inquadramento area ed interventi da realizzare: l' area costituisce un passaggio obbligato per i tanti utenti (cittadini e turisti) che intendono raggiungere la rinomata Spiaggia dei Maronti. Tra l' altro, essa presenta altresì delle attrezzature ludiche per bambini, sicché ciò contribuisce a rendere l' area assai frequentata. Inoltre nei

pressi vi è un' area di parcheggio. Gli interventi da realizzare consistono sia nella sostituzione di alberature esistenti non più recuperabili, sia in nuove piantumazioni.

---

- SPAZI ANTISTANTI L' AREA LUDICA SITA IN LOCALITÀ CAVA CAPPELLA (FRAZIONE BUONOPANE)



Inquadramento area ed interventi da realizzare: trattasi di un' area ad alta frequentazione, in quanto nei pressi di essa insistono un' area ludica ed il relativo parcheggio. Qui verranno realizzati degli spazi verdi *ex novo*.

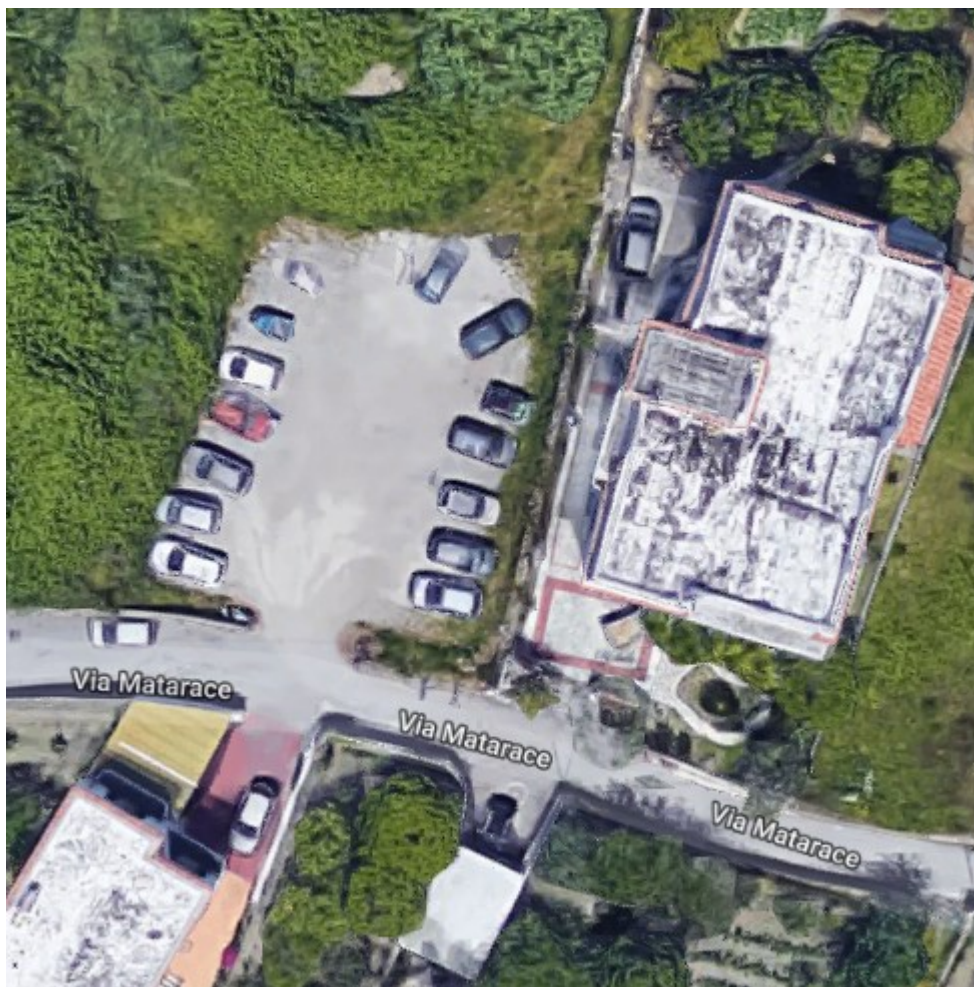
- 
- AREA DI PARCHEGGIO SITA IN LOCALITÀ VATOLIERE (NEI PRESSI DELLA CHIESA)



Inquadramento area ed interventi da realizzare: l' area di parcheggio in questione – funzionale alle abitazioni del luogo, nonché alla chiesa ed agli esercizi commerciali della zona – verrà interessata sia da nuove piantumazioni in luogo di quelle esistenti, sia dalla creazione di aiuole.



- AREA DI PROPRIETÀ COMUNALE SITA IN LOCALITÀ MATARACE (FRAZIONE PIEDIMONTE)



Inquadramento area ed interventi da realizzare: l' area in questione, adibita a parcheggio, verrà interessata dalla piantumazione di nuove alberature, al momento non esistenti.

---

- AREA DI PARCHEGGIO SITA IN LOCALITÀ CESA – CANTARIELLO



Inquadramento area ed interventi da realizzare: l' area in questione, adibita a parcheggio, verrà interessata dalla piantumazione di nuove alberature, al momento non esistenti.

- SPAZI ADIACENTI IL CAMPO SPORTIVO COMUNALE E LA STRUTTURA POLIVALENTE – VIA PIANO



Inquadramento area ed interventi da realizzare: l' area in questione è caratterizzata dalla presenza di alcune strutture sportive molto frequentate, nei cui pressi vi sono numerosi pini morenti o già disseccati. Gli interventi prevedono, quindi, la rimozione delle alberature non più recuperabili e la sistemazione di nuove piante.

- CASTAGNETI PRESENTI SUL TERRITORIO COMUNALE

Inquadramento area ed interventi da realizzare: molto castagneti presenti sul territorio comunale sono infestati da un parassita denominato “ Cinipede Galligeno” , che determina il disseccamento degli alberi. In tale contesto, si prevede il ricorso ad una diffusa campagna di disinfestazione, mediante l’ utilizzo dell’ antagonista specifico *Torymus sinesis*.

## 5. CRONOPROGRAMMA DEI LAVORI

N.ro	Intervento	Durata stimata
1	Ricognizione e mappatura delle aree oggetto di intervento e delle singole operazioni da effettuare	30 giorni
2	Taglio delle alberature morte o comunque compromesse irrimediabilmente e perciò non più recuperabili	90 giorni
3	Piantumazione nuove alberature	90 giorni
4	Realizzazione nuove aree verdi	120 giorni
5	Potatura vegetazione esistente	90 giorni
6	Interventi di contrasto per parassiti specifici	60 giorni
7	Monitoraggio finale	20 giorni

*N.B.: l’ inizio dei lavori è subordinato all’ effettiva concessione del finanziamento per cui si concorre.*